



Zodp. projektant:	Architekt:		Stavebník:
Ing. Martin Dvořák, MBA	Ing. arch. Hana Patočková Lančová		OBEC SLATINICE
Kraj:	Pozemek:	Katastrální území:	Adresa:
Olomoucký	68/2, 68/3, 83, 929	Slatinice na Hané 749818	Slatinice 50, 783 42 Slatinice
Akce, Objekt:			Datum:
Lichtenštejnský dvůr, SO 02 OBJEKT B			11/2021
Obsah:			Paré:
DOKUMENTACE PRO VYDÁNÍ ZMĚNY STAVBY PŘED JEJÍM DOKONČENÍM			

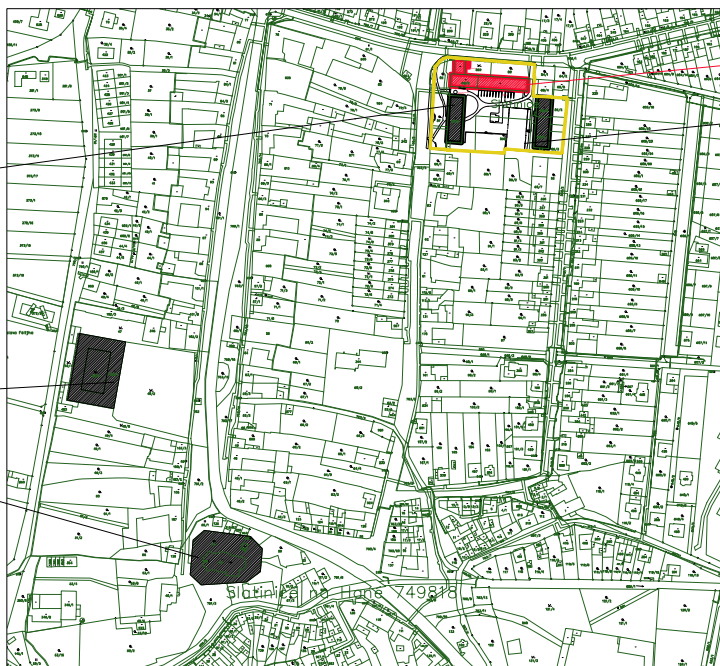
# C.1 SITUAČNÍ VÝKRES ŠIRŠÍCH VZTAHŮ – LETECKÝ SNÍMEK M 1:1000



LICHTENŠTEJNSKÝ DVŮR – OBJEKT A  
OBEČNÍ ÚŘAD

LÁZNĚ SLATINICE

Barokní kostel Nanebevzetí Panny Marie

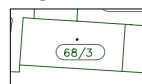


LICHTENŠTEJNSKÝ DVŮR SO 02 OBJEKT B

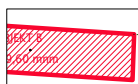
LICHTENŠTEJNSKÝ DVŮR – OBJEKT C



## LEGENDA :



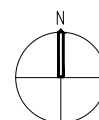
KATASTRÁLNÍ MAPA



ŘEŠENÝ OBJEKT



HRANICE ŘEŠENÉHO  
ÚZEMÍ VLASTNÍKA

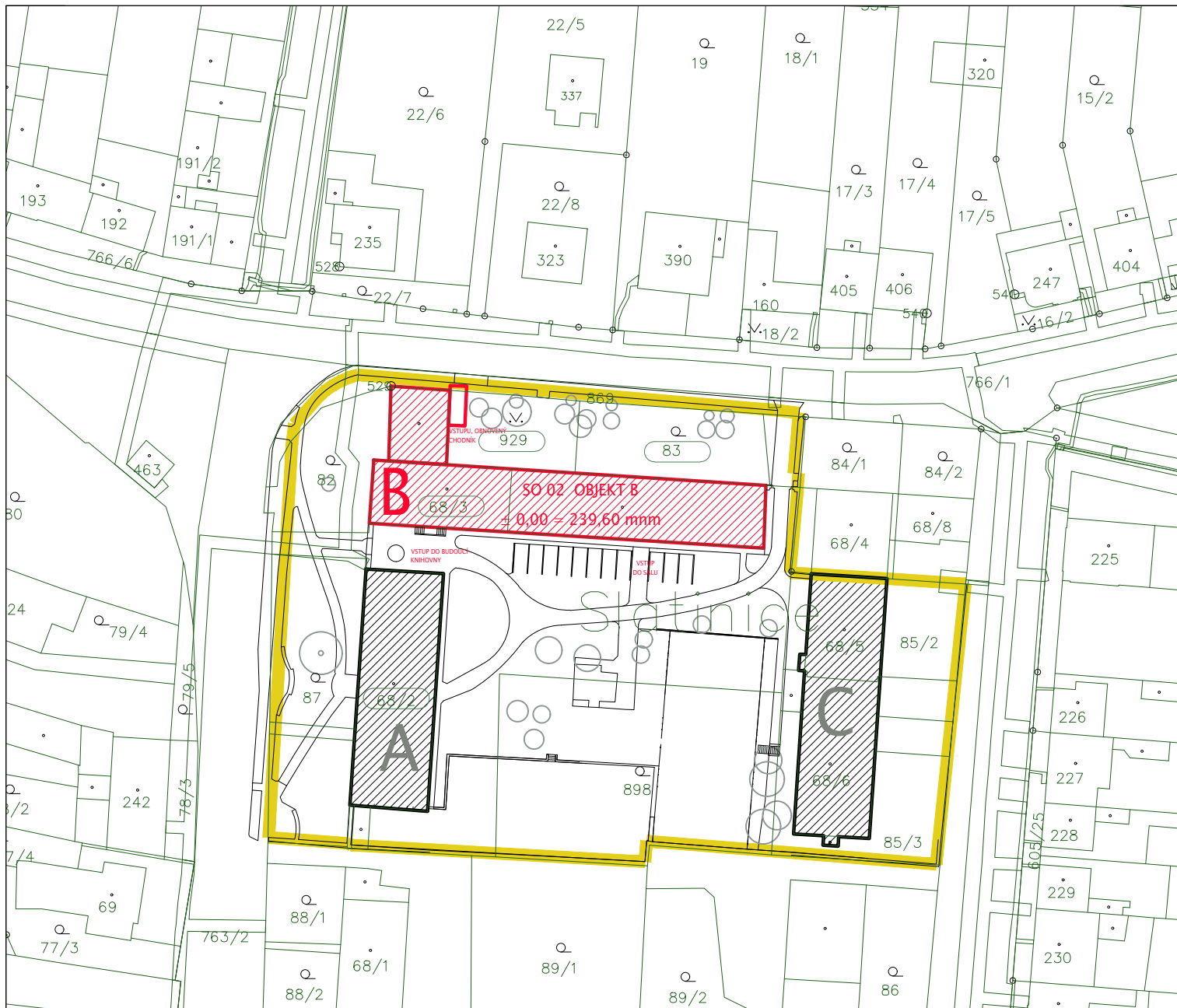


S-JTSK

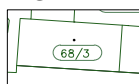
±0,00=239,60 m.n.m. (Bpv)

Zodp. projektant:	Projektant:		Stavebník:	
Ing. Martin Dvořák, MBA	Ing. Martin Dvořák, MBA	Ing. arch. Hana Patočková Lančová	OBEC SLATINICE	
Kraj:	Pozemek:	Katastrální území :	Adresa:	
Olomoucký	68/2, 68/3, 83, 929	Slatinice na Hané 749818	Slatinice 50, 783 42 Slatinice	
Akce, Objekt:  Lichtenštejnský dvůr, SO 02 OBJEKT B			Formát:	A3
			Datum:	11/2021
DOKUMENTACE PRO VYDÁNÍ ZMĚNY STAVBY PŘED JEJÍM DOKONČENÍM			Číslo výkresu:	C.1
Část dokumentace :	C Situační výkresy		Měřítko:	Paré:
Obsah výkresu :				
SITUAČNÍ VÝKRES ŠIRŠÍCH VZTAHŮ			1:5000	

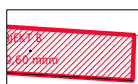




# LEGENDA :



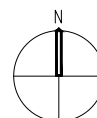
PARCELNÍ Č.STAVBY



ŘEŠENÝ OBJEKT



HRANICE ŘEŠENÉHO  
ÚZEMÍ VLASTNÍKA

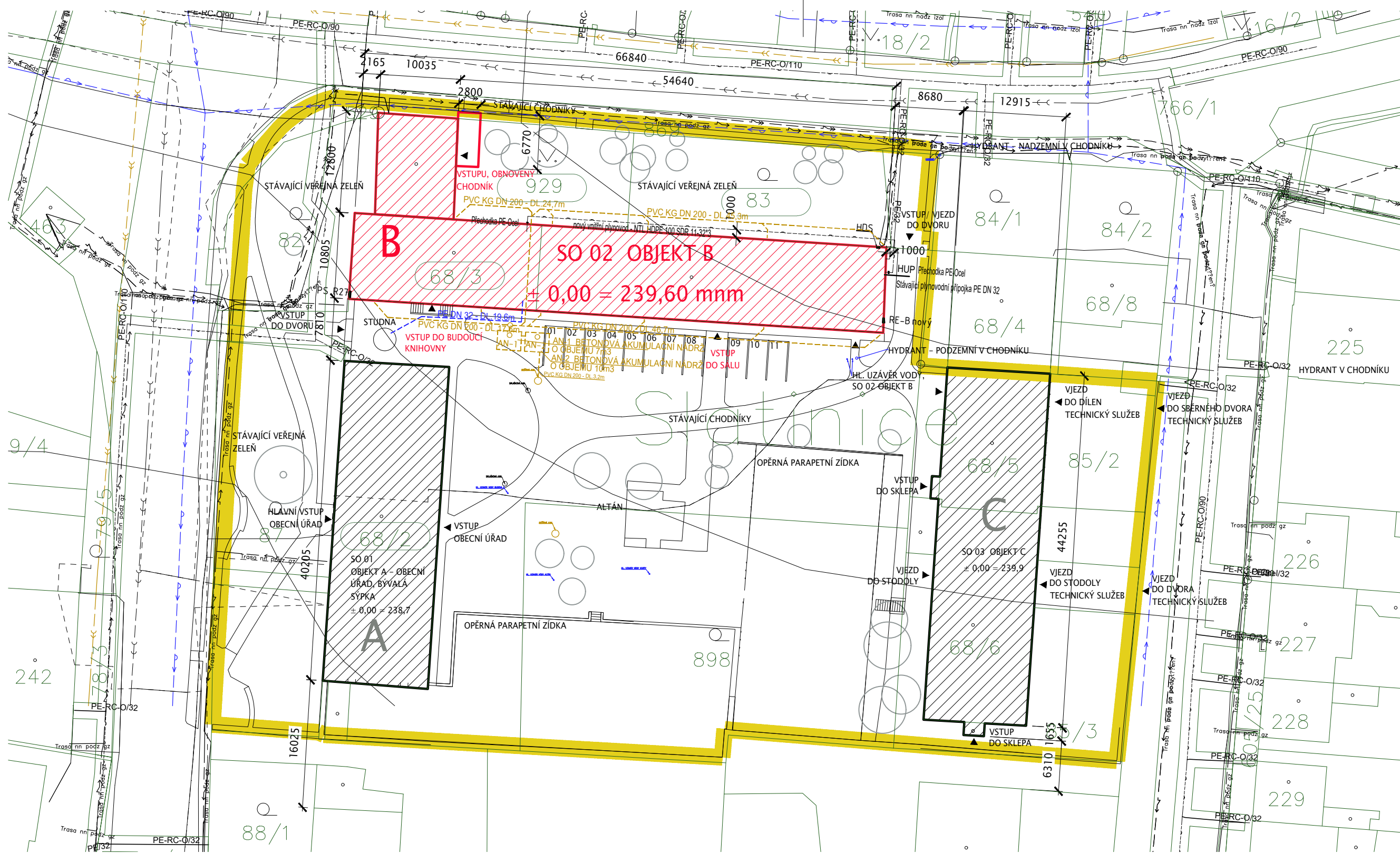


S-JTSK



±0,000=239,60 m.n.m. (Bpv)

Zodp. projektant:	Projektant:		Stavebník:
Ing. Martin Dvořák, MBA	Ing. Martin Dvořák, MBA	Ing. arch. Hana Patočková Lančová	OBEC SLATINICE
Kraj:	Pozemek:	Katastrální území :	Adresa:
Olomoucký	68/2, 68/3, 83, 929	Slatínice na Hané 749818	Slatínice 50, 783 42 Slatínice
Akce, Objekt:			Formát:
Lichtenštejnský dvůr, SO 02 OBJEKT B			A4
			Datum:
DOKUMENTACE PRO VYDÁNÍ ZMĚNY STAVBY PŘED JEJÍM DOKONČENÍM			Číslo výkresu:
Část dokumentace :	C Situační výkresy		C.2
Obsah výkresu :			Měřítko:
KATASTRÁLNÍ SITUAČNÍ VÝKRES			Paré:
			1:1000



LEGENDA:

- KATASTRÁLNÍ MAPA  
PARCELNÍ Č. STAVBY
- ŘEŠENÝ STÁVAJÍCÍ  
OBJEKT
- GEODETICKÉ ZAMĚŘENÍ,  
ZPEVNĚNÉ PLOCHY
- HRANICE ŘEŠENÉHO  
ÚZEMÍ VLASTNÍKA
- GEODETICKÉ ZAMĚŘENÍ,  
STROMY
- STÁVAJÍCÍ VSTUPY  
DO OBJEKTU

STÁVAJÍCÍ A NAVRHOVANÉ INŽENÝRSKÉ SÍTĚ:

Zaměřené a kótované, vnitřní STP  
STP nezaměřená poloha, neprovozované sítě  
Kabelovody  
Radiové sítě  
Nadzemní sítě  
Sítě s NN, elektro přípojky  
VRSTEVNICE DLE ÚP  
NÁVRH/STAV OBCNÍ VODOVODNÍ ŘÁD  
SPLAŠKOVÁ KANALIZACE  
NÁVRH/STAV OBCNÍ DEŠŤOVÁ KANALIZACE  
PLYNOVOD

±0,000=239,60 m.n.m. (Bpv)

Zodp. projektant:	Projektant:	Stavebník:
Ing. Martin Dvořák, MBA	Ing. Martin Dvořák, MBA Ing. arch. Hana Patočková Lančová	OBEC SLATINICE
Kraj:	Pozemek:	Katastrální území :
Olomoucký	68/2, 68/3, 83, 929	Slatinice na Hané 749818
Akce, Objekt:	Lichtenštejnský dvůr, SO 02 OBJEKT B	
DOKUMENTACE PRO VYDÁNÍ ZMĚNY STAVBY PŘED JEJÍM DOKONČENÍM		Formát:
Část dokumentace :		A3
Obsah výkresu :		Datum:
C Situační výkresy		11/2021
KOORDINAČNÍ SITUAČNÍ VÝKRES		Číslo výkresu:
		C.3
		Měřítko:
		Paré:
		1:500



Zodp. projektant:	Architekt:		Stavebník:
Ing. Martin Dvořák, MBA	Ing. arch. Hana Patočková Lančová		OBEC SLATINICE
Kraj:	Pozemek:	Katastrální území:	Adresa:
Olomoucký	68/2, 68/3, 83, 929	Slatinice na Hané 749818	Slatinice 50, 783 42 Slatinice
Akce, Objekt:			Datum:
Lichtenštejnský dvůr, SO 02 OBJEKT B			11/2021
DOKUMENTACE PRO VYDÁNÍ ZMĚNY STAVBY PŘED JEJÍM DOKONČENÍM			Paré:
Obsah:			
D.1.1 ARCHITEKTONICKO - STAVEBNÍ ŘEŠENÍ			





### D.1.1 Architektonicko - stavební řešení

#### SEZNAM DOKUMENTACE

LICHTENŠTEJNSKÝ DVŮR, SO 02 - OBJEKT B  
ZMĚNA STAVBY PŘED JEJÍM DOKONČENÍM

30.11. 2021

D.1.1a Technická zpráva SO 02 - OBJEKT B

D.1.1b Výkresová část - SO 02 - OBJEKT B

D.1.1b-1-SN ZÁKLADY

D.1.1b-2-S PŮDORYS 1.NP - STAV

D.1.1b-2-N PŮDORYS 1.NP - NÁVRH

D.1.1b-3-SN PŮDORYS PODKROVÍ

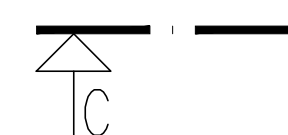
D.1.1b-4-SN STŘECHA

D.1.1b-5-SN ŘEZY A SKLADBY

D.1.1b-6-SN POHLEDY



A diagram of a simple beam. It consists of a horizontal line representing the beam, with a vertical line segment below it in the center, labeled with the letter 'C'.



P01 – PRO VZDUCHOVÝ KANÁL BUDOU ZÁKLADY PRORAŽENÝ  
DN200 VIZ PD – STATIKA, V SOULADU S PD SANACE  
VLHKOSTI ZDIVA

P02 – PRO VZDUCHOVÝ KANÁL BUDOU UBOURÁNY A  
ZAPRAVENÝ ZDI ZASYPANÉHO SKLEPU, SLOUPY BUDOU  
ZAPRAVENÝ POD NOVOU SKLADBU PODLAHY

P03 – POTRUBÍ PRO ODTAHOVÝ KOMÍN K1, K2, K3 JSOU  
NAVŘEZENY V SOULADU S PD SANACE VLHKOSTI ZDIVA

P04 – NASÁVACÍ ŠACHTA JE PROPOJENA NA VZDUCHOVÝ  
KANÁL NASÁVACÍM POTRUBÍM DN200, V SOULADU S PD  
SANACE VLHKOSTI ZDIVA

P05 – PERFOROVANÉ POTRUBÍ PRO ODVOD RADONU NAPOJIT  
NA VZDUCHOVÝ KANÁL

P06 – SPÁDOVÝ KLÍN PRO IMITACI JÍLOVÉ IZOLACE


- VÝŠKOVÉ KÓTY JSOU VZTAŽENY K ±0,000
- PŘED ZAHÁJENÍM PRACÍ JE INVEŠTOR POVINEN NECHAT VYTÝČIT VEŠKERÁ PODZEMNÍ VEDENÍ A ZAŘÍZENÍ JEJICH SPRÁVCI A VIDITELNĚ OZNAČIT JEJICH POLOHU
- ZÁKLADOVÉ PASY ZÚSTANOU STAVAJÍCÍ
- V PROSTORU MEZI ZÁKLADOVÝMI PASY BUDE PROVEDENA NOVÁ KONSTRUKCE SKLADEB PODLAHY
- VYTĚŽENÁ ZEMINA BUDE POUŽITA K ÚPRAVĚ TERÉNU KOLEM OBJEKTU
- PODKLADNÍ DESKA MUSÍ BÝT Z BETONU MIN. TŘ. C20/25
- VEŠKERÉ ROZMĚRY NUTNO KONTROLOVAT NA MÍSTĚ.
- V OBJEKTU JE NAVRŽENO PROTIRADONOVÉ OPATŘENÍ:
  - DRENÁŽNÍ POTRUBÍ DN100, HLAVNÍ SBĚRNÉ 125, KTERÉ JE NÁPOJENO NA VZDUCHOVÝ KANÁL A DÁLE PAK KOMINEM NAD STŘECHU
  - ŠTĚRKOVÁ VRSTVA S DRENÁŽNÍM POTRUBÍM MUSÍ BÝT KRYTÁ GEOTEXTILIÍ BRANÍCÍ ZATEČENÍ BETONOVÉ SMĚSI

DOZDÍVKY Z CP

— — — IMITACE JÍLOVÉ IZOLACE  
— DLE PD SANACE VLHKOSTI ZDIVA

===== DRENÁŽNÍ POTRUBÍ DN125  
PRO ODVOD RADONU

SMĚR PROUDĚNÍ VZDUCHU



S-JTS

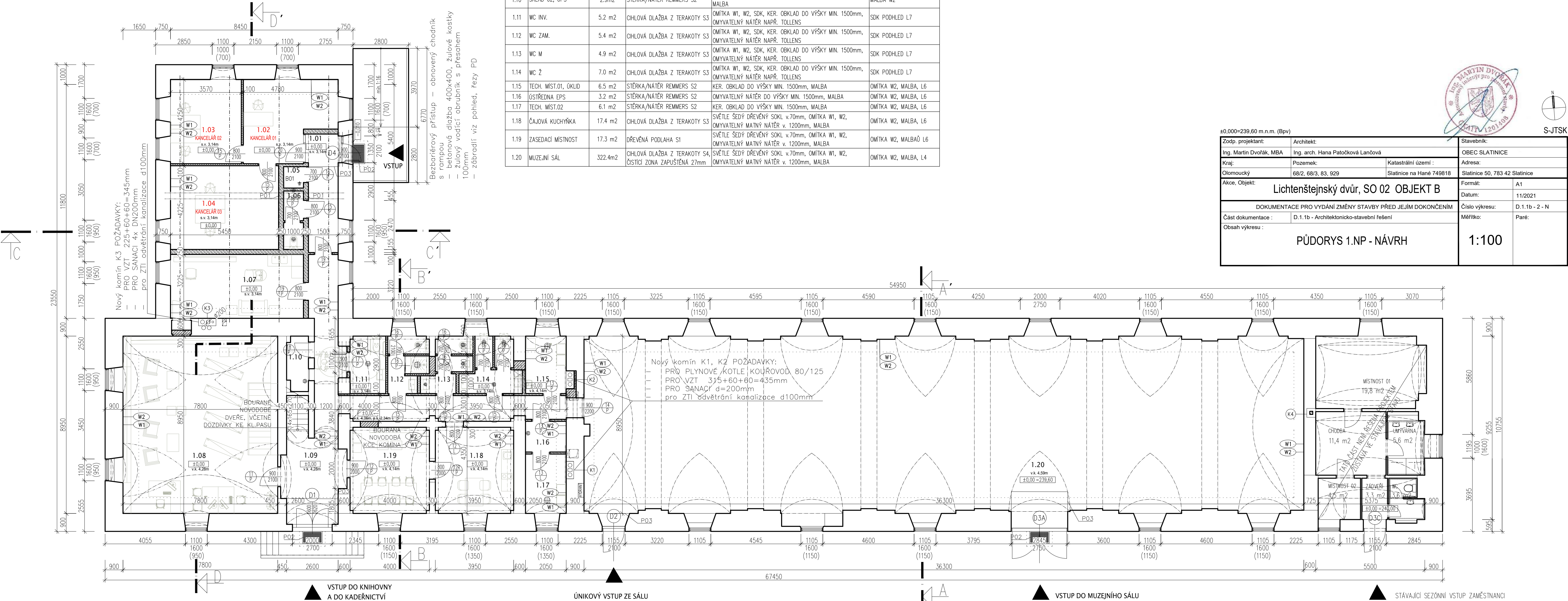
Zodp. projektant:		Projektant, architekt:	Stavebník:
Ing. Martin Dvořák, MBA		Ivana Řehulková, Ing. arch. Hana Patočková Lančová	OBEC SLATINICE
Kraj:	Pozemek:	Katastrální území :	Adresa:
Olomoucký	68/2, 68/3, 83, 929	Slatinice na Haně 749818	Slatinice 50, 783 42 Slatinice
Akce, Objekt:			Formát:
Lichtenštejský dvůr, SO 02 OBJEKT B			A1
DOKUMENTACE PRO VYDÁNÍ ZMĚNY STAVBY PŘED JEJÍM DOKONČENÍM			Datum:
			11/2021
Část dokumentace :	D.1.1b - Architektonicko-stavební řešení		Číslo výkresu:
			D.1.1b - 1 - SN
Obsah výkresu :			Měřítko:
ZÁKLADY			Paré:
			1:100

V PŮDORYSU ZÁKLADŮ, V PODKROVÍ, VE STŘEŠE V ŘEZECH ANI V POHLEDECH TÉTO PD NEJSOU ŽÁDNÉ STAVEBNÍ ZMĚNY. TYTO VÝKRESY ZŮSTÁVJÍ DLE SCHVÁLENÉHO DSP

ZMĚNA PD SE TÝKÁ POUZE VYUŽITÍ MÍSTNOSTÍ V PŘÍZEMÍ VIZ ČERVENĚ VYZNAČENÝ  
TŘI KANCELÁŘSKÉ PROSTORY.



NÁVRH ZMĚNY VYUŽITÍ TŘÍ MÍSTNOSTÍ - KANCELÁŘE 01, 02, 03  
- PŮDORYS 1.NP M 1:100



TABULKA MÍSTNOSTÍ					
Č.M.	MÍSTNOST	PLOCHA [m²]	PODLAHA	STĚNY	STROP
1.01	ZÁDVEŘÍ	9.0m2	OHLOVÁ DLAŽBA Z TERAKOTY S3, ČISTÍCÍ ZONA ZAPUŠTĚNÁ 27mm,	SVĚTLÉ ŠEDÝ DŘEVĚNÝ SOKL v.70mm, OMÍTKA W1, W2, OMYVATELNÝ MATNÝ NATĚR v. 1200mm, MALBA	SDK PODHLED L5
1.02	KANCELÁŘ 01	17.3m2	TERACO S2	SVĚTLÉ ŠEDÝ DŘEVĚNÝ SOKL v.70mm, OMÍTKA W1, W2, MALBA	SDK PODHLED L5
1.03	KANCELÁŘ 02	15.2 m2	TERACO S2	SVĚTLÉ ŠEDÝ DŘEVĚNÝ SOKL v.70mm, OMÍTKA W1, W2, MALBA	SDK PODHLED L5
1.04	KANCELÁŘ 03	23.0 m2	TERACO S2	SVĚTLÉ ŠEDÝ DŘEVĚNÝ SOKL v.70mm, OMÍTKA W1, W2, MALBA	SDK PODHLED L5
1.05	SKLAD 01	1.3 m2	STĚRKA/NATĚR REMMERS S2	KER. OBKLAD DO VÝŠKY MIN. 1500mm, MALBA	SDK PODHLED L5
1.06	WC	2.9 m2	STĚRKA/NATĚR REMMERS S2	KER. OBKLAD v. 1500mm, OMYVATELNÝ NATĚR NAPŘ. TOLLENS, OMÍTKA, MALBA	SDK PODHLED L5
1.07	KADERNICTVÍ	21.6 m2	TERACO S2	SVĚTLÉ ŠEDÝ DŘEVĚNÝ SOKL v.70mm,ČÁSTEČNĚ KER. OBKLAD / OMYVATELNÝ NATĚR NAPŘ. TOLLENS, OMÍTKA W1, W2, MALBA	SDK PODHLED L5
1.08	KNIHOVNA	69.8 m2	DŘEVĚNÁ PODLAHA S1	DŘEVĚNÝ OBKLAD, OMÍTKA W1, W2, MALBA	OMÍTKA W2, MALBA, S5, L6
1.09	ZÁDVEŘÍ, CHODBY	41.2m2	OHLOVÁ DLAŽBA Z TERAKOTY S3, ČISTÍCÍ ZONA ZAPUŠTĚNÁ 27mm	SVĚTLÉ ŠEDÝ DŘEVĚNÝ SOKL v.70mm, OMÍTKA W1, W2, OMYVATELNÝ MATNÝ NATĚR v. 1200mm, MALBA	OMÍTKA W2, MALBA, S5
1.10	SKLAD 02, UPS	2.9m2	STĚRKA/NATĚR REMMERS S2	KER. OBKLAD DO VÝŠKY MIN. 1500mm, OMÍTKA W1, W2, MALBA	MALBA W2
1.11	WC INV.	5.2 m2	OHLOVÁ DLAŽBA Z TERAKOTY S3	OMÍTKA W1, W2, SDK, KER. OBKLAD DO VÝŠKY MIN. 1500mm, OMYVATELNÝ NATĚR NAPŘ. TOLLENS	SDK PODHLED L7
1.12	WC ZAM.	5.4 m2	OHLOVÁ DLAŽBA Z TERAKOTY S3	OMÍTKA W1, W2, SDK, KER. OBKLAD DO VÝŠKY MIN. 1500mm, OMYVATELNÝ NATĚR NAPŘ. TOLLENS	SDK PODHLED L7
1.13	WC M	4.9 m2	OHLOVÁ DLAŽBA Z TERAKOTY S3	OMÍTKA W1, W2, SDK, KER. OBKLAD DO VÝŠKY MIN. 1500mm, OMYVATELNÝ NATĚR NAPŘ. TOLLENS	SDK PODHLED L7
1.14	WC Ž	7.0 m2	OHLOVÁ DLAŽBA Z TERAKOTY S3	OMÍTKA W1, W2, SDK, KER. OBKLAD DO VÝŠKY MIN. 1500mm, OMYVATELNÝ NATĚR NAPŘ. TOLLENS	SDK PODHLED L7
1.15	TECH. MÍST.01, OKLID	6.5 m2	STĚRKA/NATĚR REMMERS S2	KER. OBKLAD DO VÝŠKY MIN. 1500mm, MALBA	OMÍTKA W2, MALBA, L6
1.16	OSTŘEDNA EPS	3.2 m2	STĚRKA/NATĚR REMMERS S2	OMYVATELNÝ NATĚR DO VÝŠKY MIN. 1500mm, MALBA	OMÍTKA W2, MALBA, L6
1.17	TECH. MÍST.02	6.1 m2	STĚRKA/NATĚR REMMERS S2	KER. OBKLAD DO VÝŠKY MIN. 1500mm, MALBA	OMÍTKA W2, MALBA, L6
1.18	ČAJOVÁ KUCHYŇKA	17.4 m2	OHLOVÁ DLAŽBA Z TERAKOTY S3	SVĚTLÉ ŠEDÝ DŘEVĚNÝ SOKL v.70mm, OMÍTKA W1, W2, OMYVATELNÝ MATNÝ NATĚR v. 1200mm, MALBA	OMÍTKA W2, MALBA, L6
1.19	ZASEDACÍ MÍSTNOST	17.3 m2	DŘEVĚNÁ PODLAHA S1	SVĚTLÉ ŠEDÝ DŘEVĚNÝ SOKL v.70mm, OMÍTKA W1, W2, OMYVATELNÝ MATNÝ NATĚR v. 1200mm, MALBA	OMÍTKA W2, MALBA, L6
1.20	MUZEJNÍ SÁL	322.4m2	OHLOVÁ DLAŽBA Z TERAKOTY S4, ČISTÍCÍ ZONA ZAPUŠTĚNÁ 27mm	SVĚTLÉ ŠEDÝ DŘEVĚNÝ SOKL v.70mm, OMÍTKA W1, W2, OMYVATELNÝ MATNÝ NATĚR v. 1200mm, MALBA	OMÍTKA W2, MALBA, L4

OBECNÉ POZNÁMKY:  
- VEŠKERÉ PRVKY UMÍSTOVANÉ NA FASÁDU/ZAPUŠTĚNÉ POLOHOVĚ KOORDINOVAT S ARCHITEKTEM  
- VEŠKERÉ KONSTRUKCE MUSÍ BÝT KOMPLETNÍ VČETNĚ VŠECH POMOČNÝCH, KOTEVNÍCH, UKONČUJÍCÍCH PRVKŮ.  
- PODROBNĚJŠÍ POPIS KONSTRUKCI VIZ TZ STAVEBNÍ ČÁSTI A ČÁST STATIKA  
- VEŠKERÉ ZDĚNÉ STĚNY JSOU, POKUD NENÍ UVEDENO JINAK, OPATŘENY OMÍTKOU DLE NÁVRHU VYCHÁZEJÍCÍHO Z MĚŘENÍ VLHKOSTI A SALINITY VIZ PŘÍLOHA TĚTO PD, DÁLE V TZ – W1 A W2, JEJICH ROZHRANÍ JE 1500mm NAD ÚROVŇÍ PODLAHY. STĚNY BUDOU VYMALOVÁNY.  
- POŽÁRNÍ ODOLNOSTI A VLASTNOSTI KONSTRUKCI VIZ ČÁST PBR  
- VEŠKERÉ ROZMĚRY NUTNO KONTROLOVAT NA MÍSTĚ.

POZNÁMKY:  
PO1 – 150mm VYSOKÝ BETONOVÝ PODKLADEK NA KORUNĚ NOVÉ STĚNY VIZ PD – STATIKA, POZNÁMKA č.4  
PO2 – OCELOVÝ ROŠT, VELIKOST ŠTĚRBINY MAX. 15mm – NAD ŠACHTOU VZDUCHOVÉHO KANÁLU, VIZ PD – SANACE A MĚŘENÍ VLHKOSTI ZDIVA A VÝKRES NÁVRH ZÁKLADŮ  
PO3 – ZAPUŠTĚNÉ ČISTÍCÍ ZÓNY PŘED VSTUPNÍMI DVEŘMI O PLOCHÁCH: 2,9m2, 3,4m2, 1,0m2 a 5,3m2. V TĚCHTO MÍSTĚCH BUDE DLAŽBA VYNECHÁNA, POVRCH DLE DODRŽENÝCH TECHNOLOGICKÝCH POSTUPŮ PENETROVÁN.

V PŮDORYSU ZÁKLADŮ, V PODKROVÍ, VE STŘEŠE V ŘEZECH ANI V POHLEDECH TĚTO PD NEJSOU ŽÁDNÉ STAVEBNÍ ZMĚNY. TYTO VÝKRESY ZŮSTÁVJÍ DLE SCHVÁLENÉHO DSP.

ZMĚNA PD SE TÝKÁ POULZE VYUŽITÍ MÍSTNOSTÍ V PRÍZEMÍ VIZ ČERVENÉ VYZNAČENÝ TŘI KANCELÁŘSKÉ PROSTORY.

LEGENDA:

- KONSTRUKCE DVEŘÍ, SKLENĚNÁ PŘÍČKA, PŘEKLADY POZICE VZDUCHOVÉHO KANÁLU
- NOVÉ DOZDÍVKY Z CP
- NOVÉ PŘÍČKY Z PÓROBETONU
- NOVÉ PŘÍČKY SDK
- Č.M. 1.02
- NOVÉ VYUŽITÍ MÍSTNOSTI
- VSTUP DO OBJEKTU ÚNIKOVÝ VÝCHOD
- VZT PRVKY

±0.000=239.60 m.n.m. (Bpv)		
Zodp. projektant:	Architekt:	Stavebník:
Ing. Martin Dvořák, MBA	Ing. arch. Hana Patočková Lančová	OBEC SLATINICE
Kraj:	Pozemek:	Adresa:
Olomoucký	68/2, 68/3, 83, 929	Katastrální území : Slatínice na Hané 749818
Olomoucký	68/2, 68/3, 83, 929	Slatínice 50, 783 42 Slatínice
Akce, Objekt:		Formát:
Lichtenštejnský dvůr, SO 02 OBJEKT B		A1
DOKUMENTACE PRO VYDÁNÍ ZMĚNY STAVBY PŘED JEJÍM DOKONČENÍM		Datum:
Část dokumentace :		11/2021
Obsah výkresu :		Číslo výkresu:
D.1.1b - Architektonicko-stavební řešení		D.1.1b - 2 - N
Měřítko:		Paré:
PŮDORYS 1.NP - NÁVRH		1:100

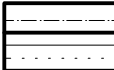







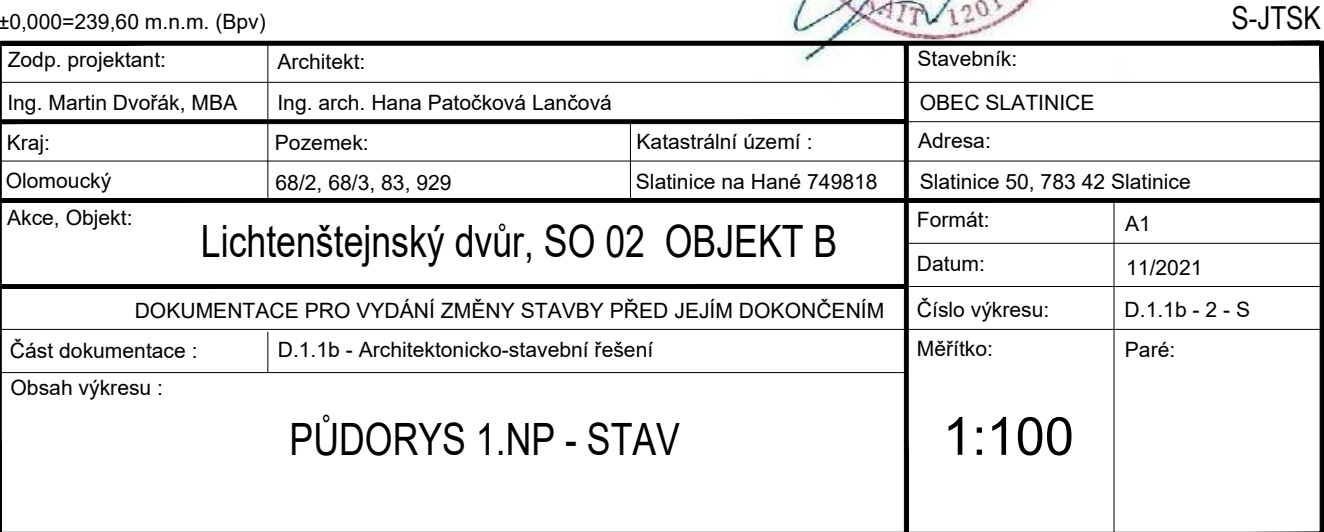
STAV – PŮDORYS 1.NP M 1:100



## VSTUP DO MUZEJNÍHO SÁLU

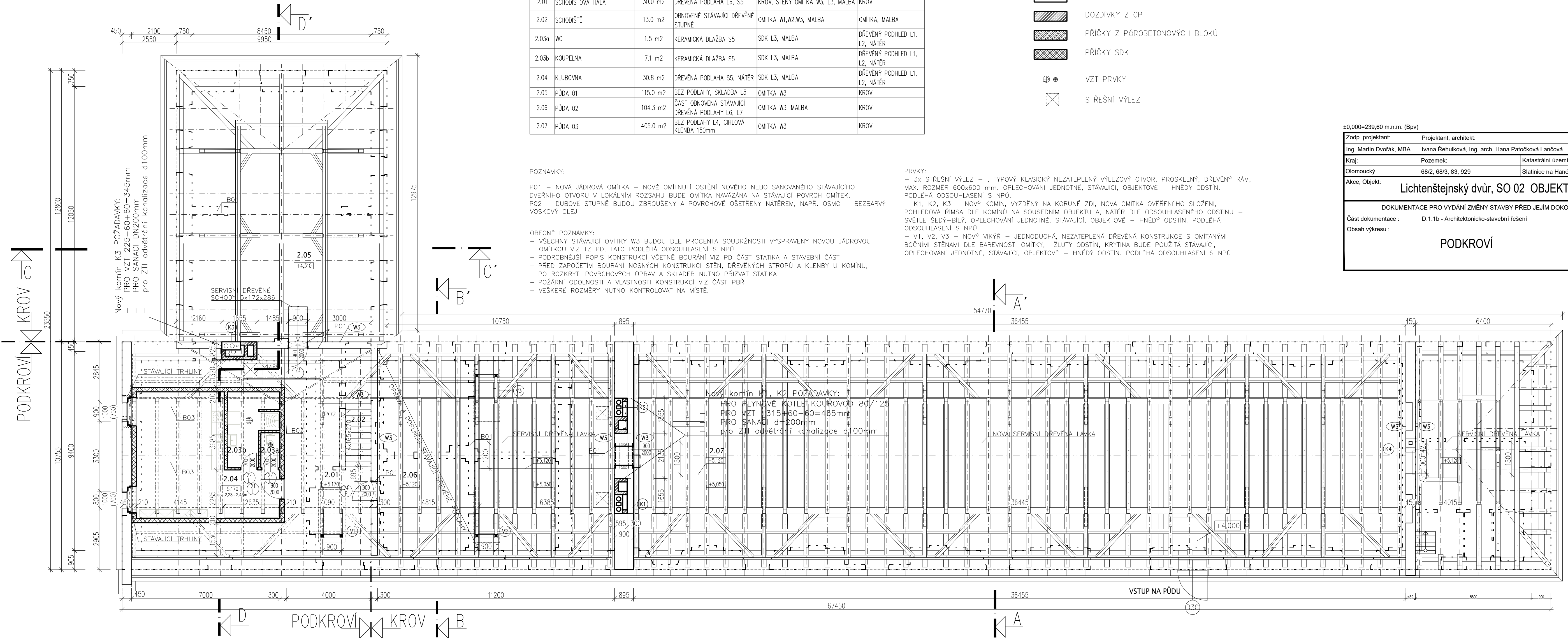
# LEGENDA:

	KONSTRUKCE DEŘE, SKLENĚNÁ PŘÍČKA, PŘEKLADY POZICE VZDUCHOVÉHO KANÁLU
	DOZDÍVKY Z CP
	PŘÍČKY Z PÓROBETONU
	PŘÍČKY SDK
	STÁVAJÍCÍ VSTUP DO OBJEKTU NOVÝ VSTUP / ÚNIKOVÝ VÝCHOD
	NOVÉ VZT PRVKY





NÁVRH – PODKROVÍ A KROV M 1:100



TABULKA MÍSTNOSTÍ					
Č.M.	MÍSTNOST	PLOCHA [m²]	PODLAHA	STĚNY	STROP
SLATINICE_OBJEKT B_2.NP – PODKROVÍ					
2.01	SCHODIŠŤOVÁ HALA	30.0 m2	DŘEVĚNÁ PODLAHA L6, S5	KROV, STĚNY OMÍTKA W3, L3, MALBA	KROV
2.02	SCHODIŠTĚ	13.0 m2	OBNOVENÉ STÁVAJÍCÍ DŘEVĚNÉ STUPNĚ	OMÍTKA W1,W2,W3, MALBA	OMÍTKA, MALBA
2.03a	WC	1.5 m2	KERAMICKÁ DLAŽBA S5	SDK L3, MALBA	DŘEVĚNÝ PODHLED L1, L2, NATĚR
2.03b	KOUPELNA	7.1 m2	KERAMICKÁ DLAŽBA S5	SDK L3, MALBA	DŘEVĚNÝ PODHLED L1, L2, NATĚR
2.04	KLUBOVNA	30.8 m2	DŘEVĚNÁ PODLAHA S5, NATĚR	SDK L3, MALBA	DŘEVĚNÝ PODHLED L1, L2, NATĚR
2.05	PŮDA 01	115.0 m2	BEZ PODLAHY, SKLADBA L5	OMÍTKA W3	KROV
2.06	PŮDA 02	104.3 m2	ČÁST OBNOVENÁ STÁVAJÍCÍ DŘEVĚNÁ PODLAHY L6, L7	OMÍTKA W3, MALBA	KROV
2.07	PŮDA 03	405.0 m2	BEZ PODLAHY L4, CHLOVÁ KLENBA 150mm	OMÍTKA W3	KROV

POZNÁMKY:

P01 – NOVÁ JÁDROVÁ OMÍTKA – NOVÉ OMÍTNUTÍ OSTĚNÍ NOVÉHO NEBO SANOVANÉHO STÁVAJÍCÍHO DVEŘNÍHO OTVORU V LOKÁLNÍM ROZSAHU BUDE OMÍTKA NAVÁZANA NA STÁVAJÍCÍ POVRCH OMÍTEK.  
P02 – DUBOVÉ STUPNĚ BUDOU ZBROUŠENY A POVRCHOVĚ OŠETŘENY NATĚREM, NAPŘ. OSMO – BEZBARVÝ VOSKOVÝ OLEJ

OBECNÉ POZNÁMKY:

- VŠECHNY STÁVAJÍCÍ OMÍTKY W3 BUDOU DLE PROCENTA SOUDRŽNOSTI VYSRAVENY NOVOU JÁDROVOU OMÍTKOU VIZ TZ PD, TATO PODLÉHÁ ODSOUHLASENÍ S NPÚ.
- PODROBNĚJŠÍ POPIS KONSTRUKCÍ VČETNĚ BOURÁNÍ VIZ PD ČÁST STATIKA A STAVEBNÍ ČÁST
- PŘED ZAPOČETÍM BOURÁNÍ NOSNÝCH KONSTRUKCÍ STĚN, DŘEVĚNÝCH STROPŮ A KLENBY U KOMINU, PO ROZKRYTÍ POVRCHOVÝCH ÚPRAV A SKLADEB NUTNO PŘIZVAT STATIKA
- POŽÁRNÍ ODOLNOSTI A VLASTNOSTI KONSTRUKCÍ VIZ ČÁST PBR
- VEŠKERÉ ROZMĚRY NUTNO KONTROLOVAT NA MÍSTĚ.

PRVKY:

- 3x STŘEŠNÍ VÝLEZ – , TYPOVÝ KLASICKÝ NEZATEPLENÝ VÝLEZOVÝ OTVOR, PROSKLENÝ, DŘEVĚNÝ RAM, MAX. ROZMĚR 600x600 mm. OPLECHOVÁNÍ JEDNOTNĚ, STÁVAJÍCÍ, OBJEKTOVÉ – HNĚDÝ ODSTÍN. PODLÉHÁ ODSOUHLASENÍ S NPÚ.
- K1, K2, K3 – NOVÝ KOMÍN, VYZDĚNÝ NA KORUNĚ ZDI, NOVÁ OMÍTKA OVĚŘENÉHO SLOŽENÍ, POHLEDOVÁ ŘÍMSA DLE KOMÍNŮ NA SOUSEDNÍM OBJEKTU A, NATĚR DLE ODSOUHLASENÉHO ODSTINU – SVĚTLÉ ŠEDÝ–BILÝ, OPLECHOVÁNÍ JEDNOTNĚ, STÁVAJÍCÍ, OBJEKTOVÉ – HNĚDÝ ODSTÍN. PODLÉHÁ ODSOUHLASENÍ S NPÚ.
- V1, V2, V3 – NOVÝ VIKÝŘ – JEDNODUCHÁ, NEZATEPLENÁ DŘEVĚNÁ KONSTRUKCE S OMÍTANÝMI BOČNÍMI STĚNAMI DLE BAREVNOSTI OMÍTKY, ŽLUTÝ ODSTÍN, KRYTINA BUDE POUŽITA STÁVAJÍCÍ, OPLECHOVÁNÍ JEDNOTNĚ, STÁVAJÍCÍ, OBJEKTOVÉ – HNĚDÝ ODSTÍN. PODLÉHÁ ODSOUHLASENÍ S NPÚ

LEGENDA:

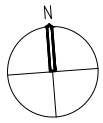
- KONSTRUKCE DVEŘE, STŘEŠNÍ VÝLEZ, V1,2,3 – VIKÝŘ
- DOZDÍVKY Z CP
- PŘÍČKY Z PÓROBETONOVÝCH BLOKŮ
- PŘÍČKY SDK
- VZT PRVKY
- STŘEŠNÍ VÝLEZ

V PŮDORYSU ZÁKLADŮ, V PODKROVÍ, VE STŘEŠE V ŘEZECH ANI V POHLEDECH TÉTO PD NEJSOU ŽÁDNÉ STAVEBNÍ ZMĚNY. TYTO VÝKRESY ZŮSTÁVJÍ DLE SCHVÁLENÉHO DSP.

ZMĚNA PD SE TÝKÁ POUZE VYUŽITÍ MÍSTNOSTÍ V PŘÍZEMÍ VIZ ČERVENÉ VYZNAČENY TŘI KANCELÁŘSKÉ PROSTORY.

±0,000=239,60 m.n.m. (Bpv)

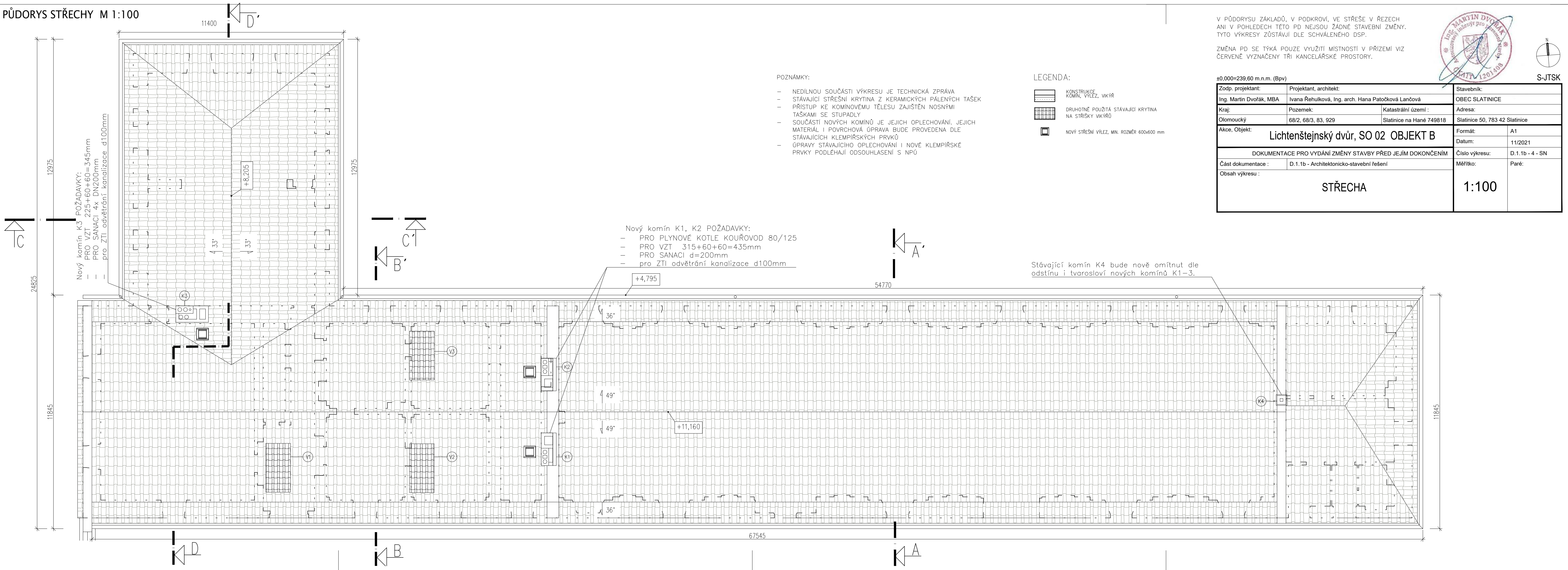
Zodp. projektant:	Projektant, architekt:	Stavebník:	
Ing. Martin Dvořák, MBA	Ivana Řehulková, Ing. arch. Hana Patočková Lančová	OBEC SLATINICE	
Kraj:	Pozemek:	Adresa:	
Olomoucký	68/2, 68/3, 83, 929	Slatinice na Hané 749818	
Akce, Objekt:		Formát:	
Lichtenštejnský dvůr, SO 02 OBJEKT B		A1	
DOKUMENTACE PRO VYDÁNÍ ZMĚNY STAVBY PŘED JEJÍM DOKONČENÍM		Datum:	
Část dokumentace :		11/2021	
Obsah výkresu :		Číslo výkresu:	
D.1.1b - Architektonicko-stavební řešení		D.1.1b - 3 - SN	
		Měřítko:	
		Paré:	
		1:100	



S-JTSK

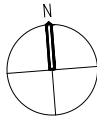


PŮDORYS STŘECHY M 1:100



V PŮDORYSU ZÁKLADŮ, V PODKROVÍ, VE STŘEŠE V ŘEZECH ANI V POHLEDECH TÉTO PD NEJSOU ŽÁDNÉ STAVEBNÍ ZMĚNY. TYTO VÝKRESY ZŮSTÁVJÍ DLE SCHVÁLENÉHO DSP.

ZMĚNA PD SE TÝKÁ POUZE VYUŽITÍ MÍSTNOSTÍ V PŘÍZEMÍ VIZ ČERVENÉ VYZNAČENY TŘI KANCELÁŘSKÉ PROSTORY.



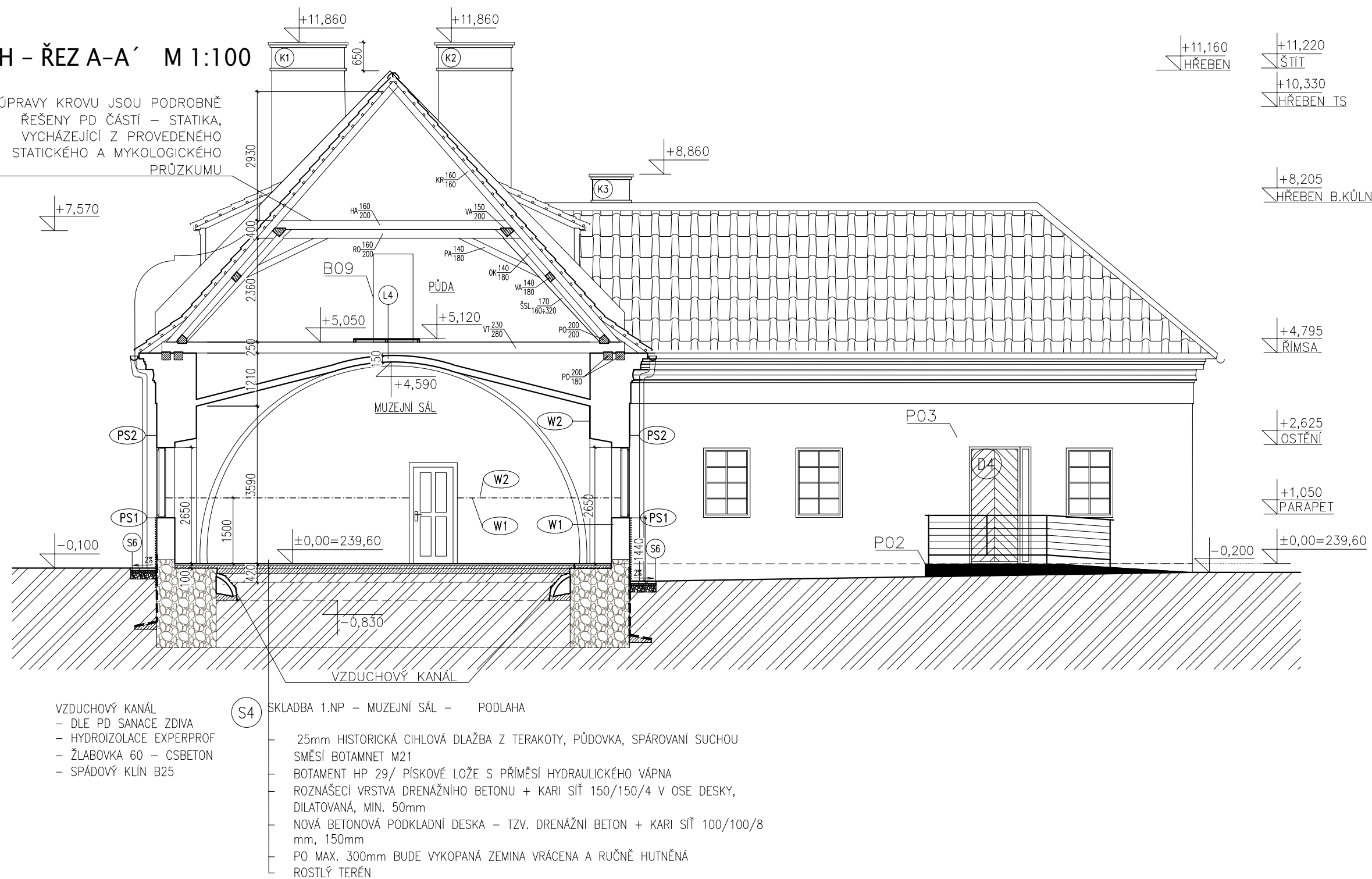
S-JTSK

±0,000=239,60 m.n.m. (Bpv)		
Zodp. projektant:	Projektant, architekt:	
Ing. Martin Dvořák, MBA	Ivana Řehulková, Ing. arch. Hana Patočková Lančová	
Kraj:	Pozemek:	Katastrální území :
Olomoucký	68/2, 68/3, 83, 929	Slatinice na Hané 749818
Akce, Objekt: Lichtenštejnský dvůr, SO 02 OBJEKT B		
Formát:		A1
Datum:		11/2021
DOKUMENTACE PRO VYDÁNÍ ZMĚNY STAVBY PŘED JEJÍM DOKONČENÍM		Číslo výkresu:
Část dokumentace :		D.1.1b - 4 - SN
Obsah výkresu :		Měřítko:
STŘECHA		Paré:
		1:100

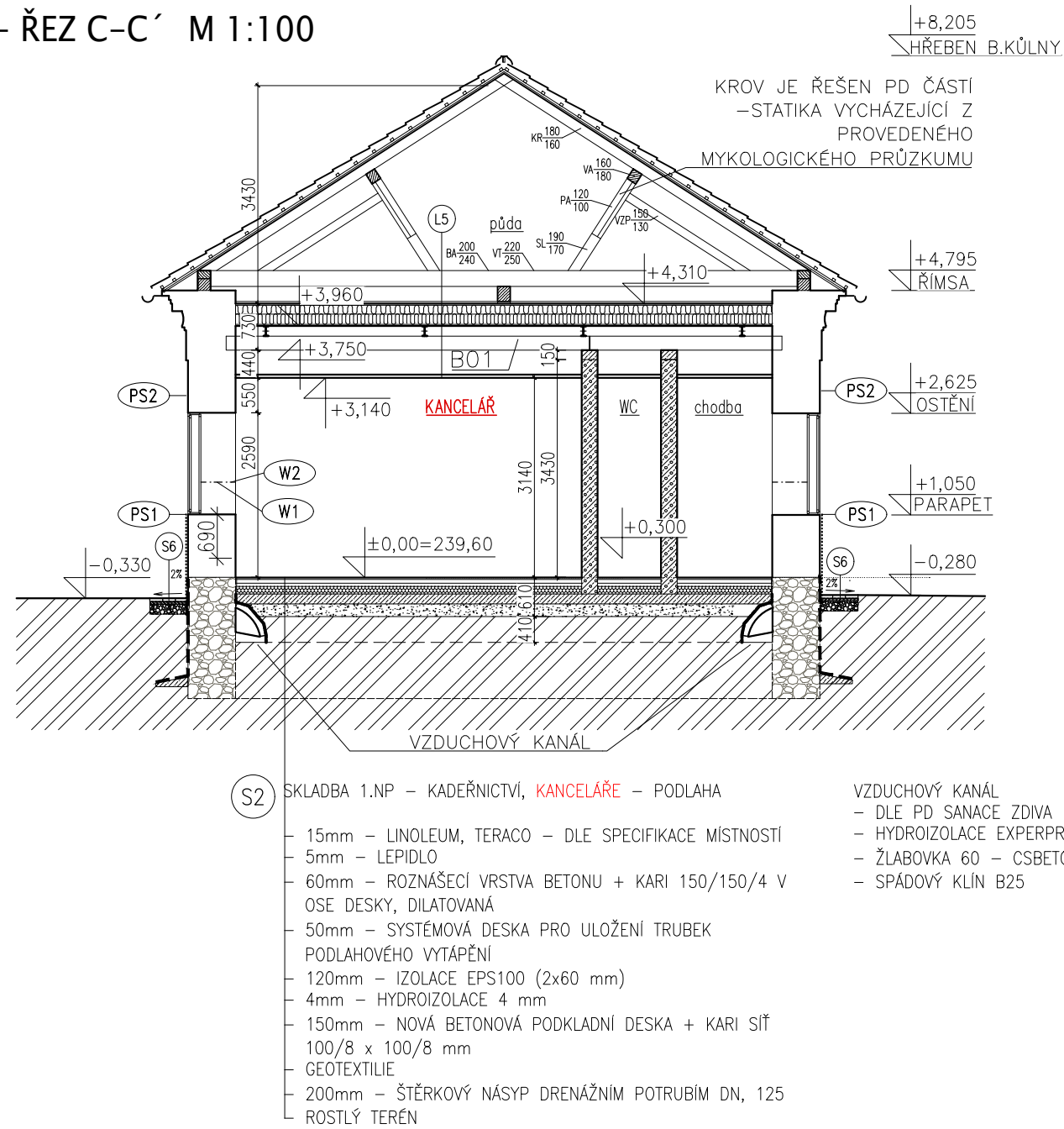


## NÁVRH – ŘEZ A-A' M 1:100

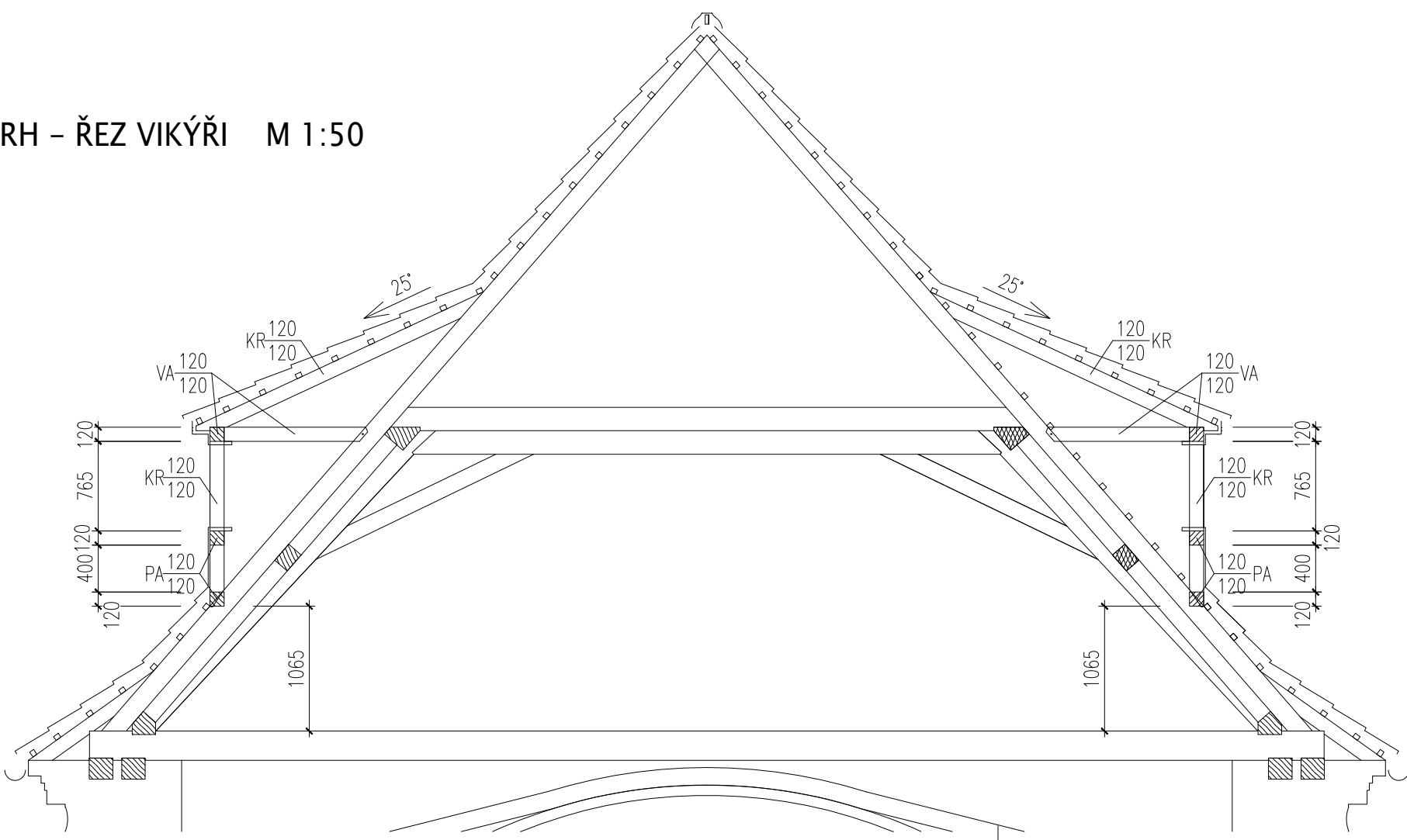
ÚPRAVY KROVU JSOU PODROBNĚ  
ŘEŠENY PD ČÁSTI – STATIKA,  
VYCHÁZEJÍCÍ Z PROVEDENÉHO  
STATICKÉHO A MYKOLOGICKÉHO  
PRŮZKUMU



## NÁVRH – ŘEZ C-C' M 1:100

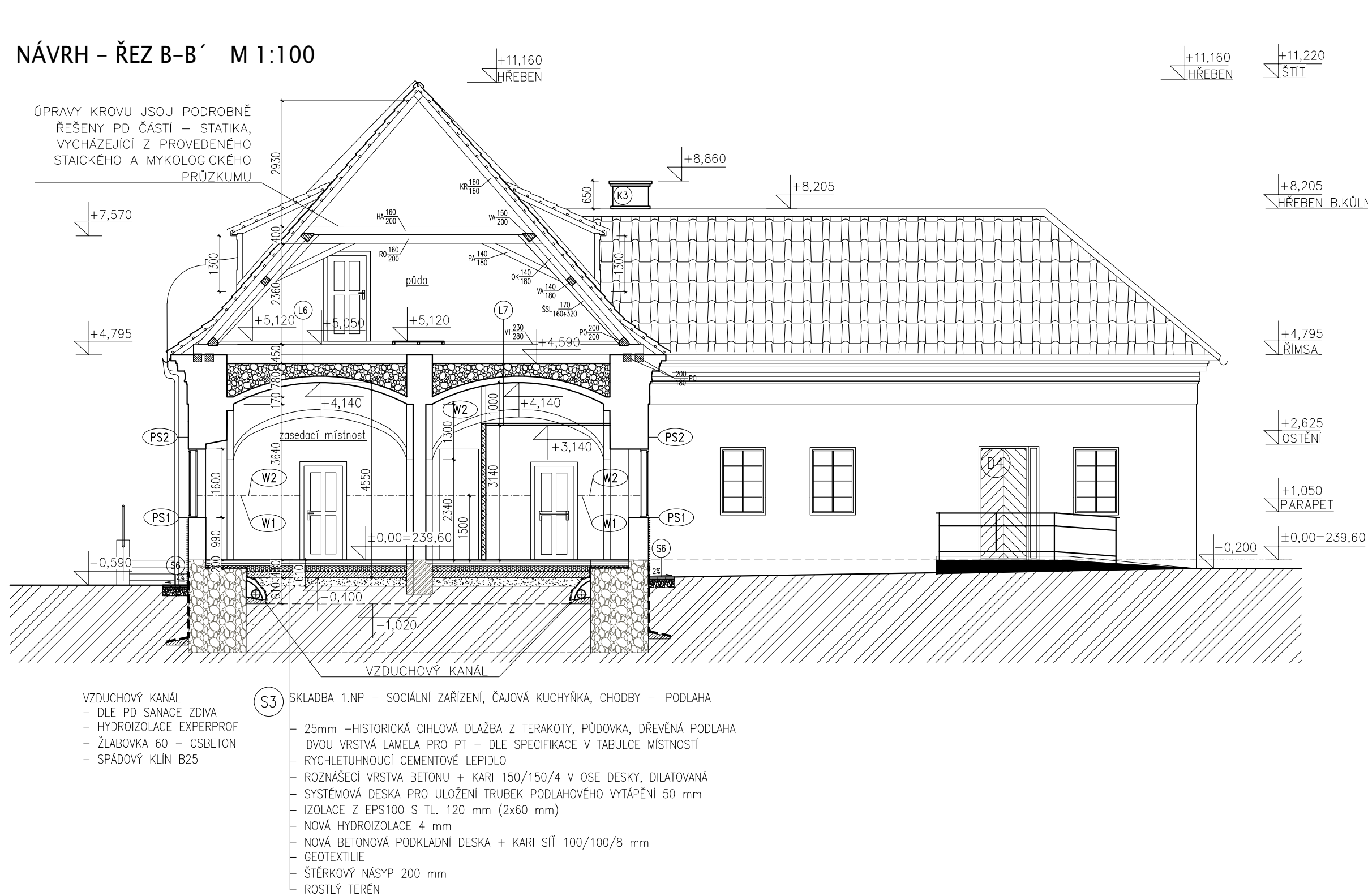


## NÁVRH – ŘEZ VIKÝŘI M 1:50



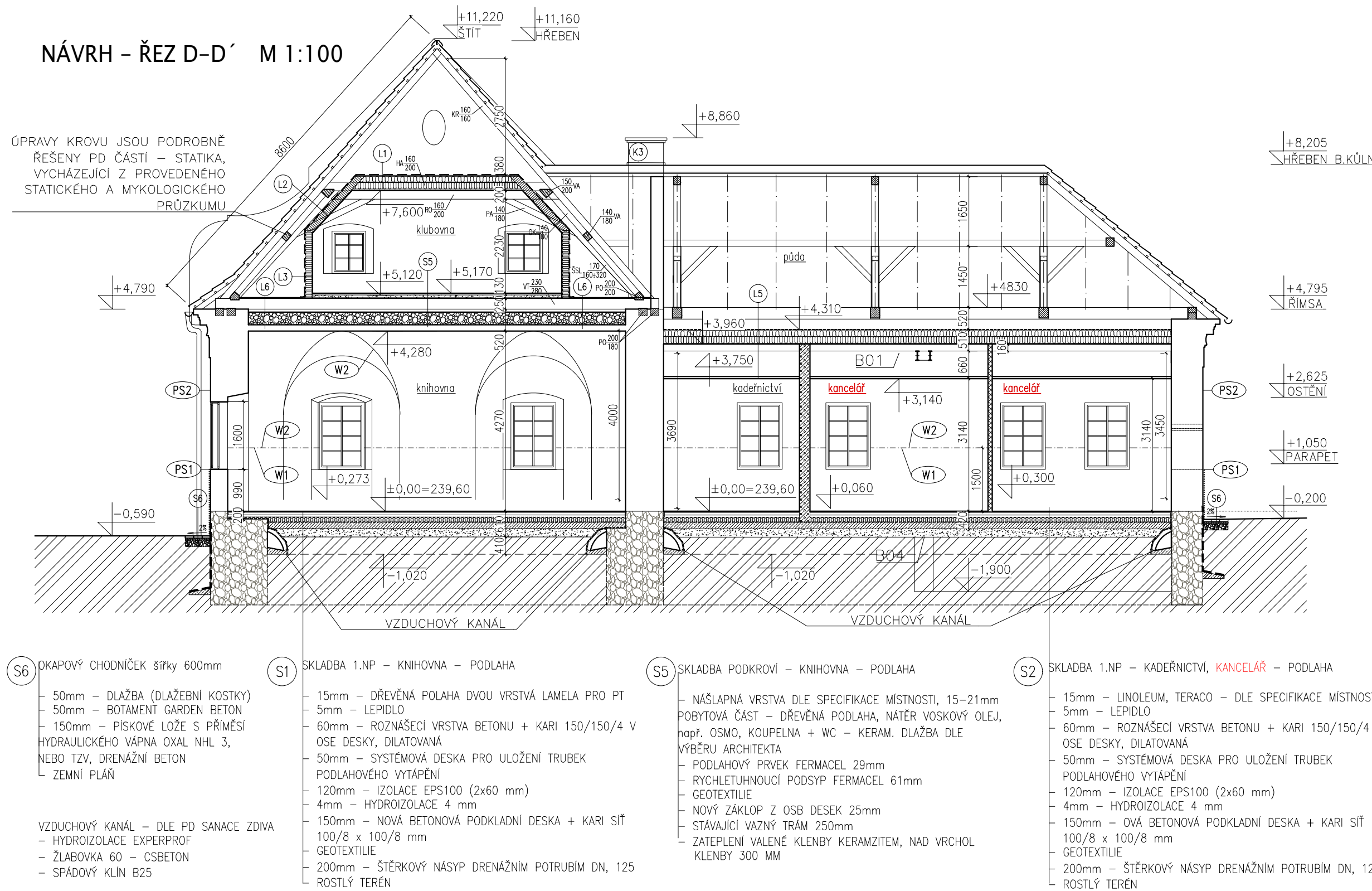
## NÁVRH – ŘEZ B-B' M 1:100

ÚPRAVY KROVU JSOU PODROBNĚ  
ŘEŠENY PD ČÁSTI – STATIKA,  
VYCHÁZEJÍCÍ Z PROVEDENÉHO  
STATICKÉHO A MYKOLOGICKÉHO  
PRŮZKUMU



## NÁVRH – ŘEZ D-D' M 1:100

ÚPRAVY KROVU JSOU PODROBNĚ  
ŘEŠENY PD ČÁSTI – STATIKA,  
VYCHÁZEJÍCÍ Z PROVEDENÉHO  
STATICKÉHO A MYKOLOGICKÉHO  
PRŮZKUMU



## LEGENDA:

- KONSTRUKCE
- MINERÁLNÍ IZOLACE
- BETONOVÁ VRSTVA
- PRÍČKY Z PÓRBETONOVÝCH BLOKŮ
- PRÍČKY SDK
- TEPELNÁ IZOLACE
- NOVÁ TEPELNÁ IZOLACE – KERAMZIT
- ŠTERKOVÝ NÁSYP
- IMITACE JILOVÉ IZOLACE
- DLE PD SANACE VLHKOSTI ZDIVA
- NOVÁ OMÍTKA V EXTERIÉRU PS1
- DLE PD SANACE VLHKOSTI ZDIVA
- ROZHRANÍ DRUHŮ OMÍTEK V INTERIÉRU
- DLE PD SANACE VLHKOSTI ZDIVA cca 1500mm

Č.M. 1.02 NOVÉ VYUŽITÍ MÍSTNOSTI

## POZNÁMKY:

P01 – 150mm VYSOKÝ BETONOVÝ PODKLADEK NA KORUNĚ NOVE  
STĚNY VIZ PD – STATIKA, POZNÁMKA 8.4  
P02 – OCELOVÝ ROŠT, VELIKOST ŠTERBINY MAX. 15mm – NAD  
SACHTOU VZDUCHOVÉHO KANÁLU, VIZ PD – SANACE VLHKOSTI  
ZDIVA  
P03 – OBNOVENÍ BEZBARIÉROVÉHO CHODNIKU PŘED VSTUPEM DO  
BUDOVY, CHODNIK BUDE PLYNULE NAPOJEN MAX. SKLON 1:16 NA  
STÁVAJÍCÍ CHODNIK, MATERIÁL BUDE STEJNÝ JAKO STÁVAJÍCÍ  
CHODNIK – BETONOVÁ DLAŽBA S ŽULOVÝM VÝVŠENÝM  
BEZPEČNOSTNÍM ŽULOVÝM OBRUBNÍKEM – 100mm NAD PLOCHOU  
CHODNIKU, OCELOVÉ ZÁBRADLÍ OPATŘENÉ ČERNÝM, MATNÝM  
NÁTĚREM.  
P04 – VSTUPNÍ DVEŘE D4 BUDOU NAHRÁZENY NOVÝMI Z DŮVODU  
ROZŠÍŘENÍ PRO BEZBARIÉROVÉ UŽITÍ BUDOVY, TVAROSLOVÍ A  
MATERIÁL VČETNĚ BAREVNÉHO ODSTÍNU BUDE ZACHOVÁN DLE  
STÁVAJÍCÍCH OBJEKTOVÝCH DVEŘÍ, STRÍŠKA BUDE ZRUŠENA BEZ  
NÁHRADY.

## OBEČNÉ POZNÁMKY:

- PRINCIP KÓTOVÁNÍ: ČERNÉ KÓTY JSOU STÁVAJÍCÍ
- KONSTRUKCE, ČERVENÉ KÓTY JSOU NOVE KONSTRUKCE
- ZÁKLADY OBVODOVÝCH STĚN JSOU Z KAMENNÉHO ZDIVA
- VČETNĚ JEJICH ROZŠÍŘENÍ
- VEŠKERÁ OKNA BUDOU PONECHÁNA STÁVAJÍCÍ, ZAJIŠTĚNA
- PRAVIDELNÝM SERVISEM, ZEJMÉNA VNITŘNÍ OSTĚNÍ BUDOU
- VYSPRAVENÁ NOVOU OMÍTKOU W1, W2 VIZ PD STAVBY.
- VEŠKERÉ PRVKY UMÍSTOVANÉ NA FASÁDU/ZAPUŠTĚNÉ
- POLOHOVĚ KOORDINOVAT S ARCHITEKTEM A S NPŮ.
- VEŠKERÉ KONSTRUKCE MUSÍ BÝT KOMPLETNÍ VČETNĚ VŠECH
- POMOCNÝCH, KOTĚVNÍCH, UKONČUJÍCÍCH PRVKŮ.
- PODROBNĚJŠÍ POPIS KONSTRUKCI VIZ TZ STAVEBNÍ ČÁSTI A
- ČÁST STATIKA
- PODROBNĚJŠÍ POPIS SYSTÉMU VZDUCHOVÝCH KANÁLŮ VIZ
- PD SANACE VLHKOSTI ZDIVA, PRO KONSTRUKCI
- VZDUCHOVÉHO KANÁLU BYLA ZVOLENA VARIANTA S
- KLENBENÍMÍM PRVKEM.
- VEŠKERÉ ZDĚNÉ STĚNY JSOU, POKUD NEBUDE UVEDENO
- JINAK, OPATŘENY OMÍTKOU DLE NÁVRHU VYCHÁZEJÍCÍHO Z
- MĚŘENÍ VLHKOSTI A SALINITY VIZ SPECIFIKACE V TZ – W1
- A W2, JEJICH ROZHRANÍ JE 1500mm NAD ÚROVNÍ PODLAHY.
- STĚNY BUDOU VYMALOVÁVANY,
- POŽÁRNÍ ODOLNOSTI A VLASTNOSTI KONSTRUKCI VIZ ČÁST
- PBR
- VEŠKERÉ ROZMĚRY NUTNO KONTROLOVAT NA MÍSTĚ.

V PŮDORYSU ZÁKLADŮ, V PODKROVÍ, VE STŘEŠE V ŘEZECH  
ANI V POHLEDECH TĚTO PD NEJSOU ŽÁDNÉ STAVEBNÍ ZMĚNY.  
TYTO VÝKRESY ZŮSTÁVÁJÍ DLE SCHVÁLENÉHO DSP.

ZMĚNA PD SE TÝKÁ POUZE VYUŽITÍ MÍSTNOSTI V PŘÍZEMÍ VIZ  
ČERVENÉ VYZNAČENÝ TŘI KANCELÁŘSKÉ PROSTORY.

## SKLADBY STROPŮ L1 – L7

- L1** SKLADBA PODKROVÍ – KLUBOVNA – STROP ROVNÝ
  - HYDROIZOLACE
  - OSB DESKY 22 mm
  - MINERÁLNÍ IZOLACE ISOVER140mm (NAD HAMBÁLKÝ)
  - MINERÁLNÍ IZOLACE ISOVER160mm (MEZI HAMBÁLKÝ)
  - PAROZÁBRANA
  - 12.5mm – SDK
  - DŘEVĚNÝ PŘEKLADANÝ ZÁKLOP (POD HAMBÁLKEM) 50mm
- L2** SKLADBA PODKROVÍ – KLUBOVNA – STROP ŠIKMÝ
  - HYDROIZOLACE 5mm
  - IZOLACE PIR DESKY160mm
  - DIFUZNÍ FOLIE
  - SDK 12,5mm
- L3** SKLADBA PODKROVÍ – KLUBOVNA – SVISLÁ STĚNA
  - HYDROIZOLACE 5mm
  - IZOLACE PIR DESKY160mm
  - DIFUZNÍ FOLIE
  - SDK 12,5mm

- L4** SKLADBA 1.NP – MUZEJNÍ SÁL – STROP
  - NOVÁ SERVISNÍ DŘEVĚNÁ, PŘEKENNÁ LÁVKA ULOŽENÁ NA DŘEVĚNÉM ROŠTU PŘES VAZNÉ TRÁMY
  - 150mm – OČIŠTĚNÁ, LOKÁLNĚ VYSPRAVOVANÁ STÁVAJÍCÍ CIHELNÁ KLENBA
- L5** SKLADBA 1.NP – KANCELÁŘE, KADEŘNICTVÍ – STROP
  - HYDROIZOLACE,
  - 22mm OSB DESKY 22 mm
  - MINERÁLNÍ IZOLACE ISOVER140mm
  - MINERÁLNÍ IZOLACE ISOVER160mm
  - 22mm OSB DESKY
  - 160mm – STÁVAJÍCÍ OCELOVÉ NOSNÍKY
  - 600mm – VZDUCHOVÁ MEZERA
  - 12.5mm – SDK PODLE

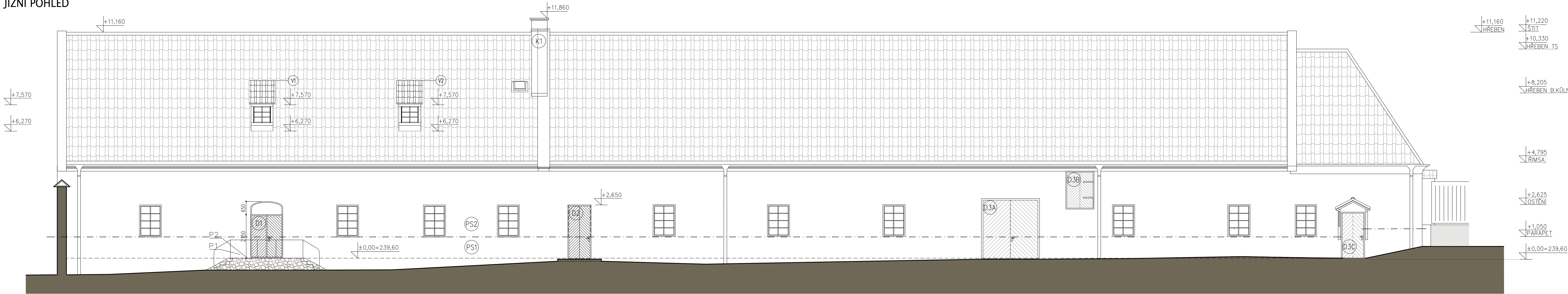
- L6** SKLADBA 1.NP – ZASEDACÍ MÍSTNOST, ČAJOVÁ KUCHYŇKA – STROP
  - OPRÁVENÁ, LOKÁLNĚ DOPLNĚNÁ STÁVAJÍCÍ DŘEVĚNÁ PŘEKENNÁ PODLAHA, NOVA SERVISNÍ LÁVKA ULOŽENÁ NA DŘEVĚNÉM ROŠTU PŘES VAZNÉ TRÁMY
  - 300mm (NAD VRCHOL KLENBY) – KERAMZIT LAPOR
  - 150mm – STÁVAJÍCÍ CIHELNÁ KLENBA
  - 12.5mm – SDK PODLE
- L7** SKLADBA 1.NP – SOC. ZÁZEMÍ A POD. – STROP
  - OPRÁVENÁ, LOKÁLNĚ DOPLNĚNÁ STÁVAJÍCÍ DŘEVĚNÁ PŘEKENNÁ PODLAHA, NOVA SERVISNÍ LÁVKA ULOŽENÁ NA DŘEVĚNÉM ROŠTU PŘES VAZNÉ TRÁMY
  - 300mm (NAD VRCHOL KLENBY) – KERAMZIT LAPOR
  - 150mm – STÁVAJÍCÍ CIHELNÁ KLENBA
  - 12.5mm – SDK PODLE

±0.00=239.60 m.n.m. (Bpv)

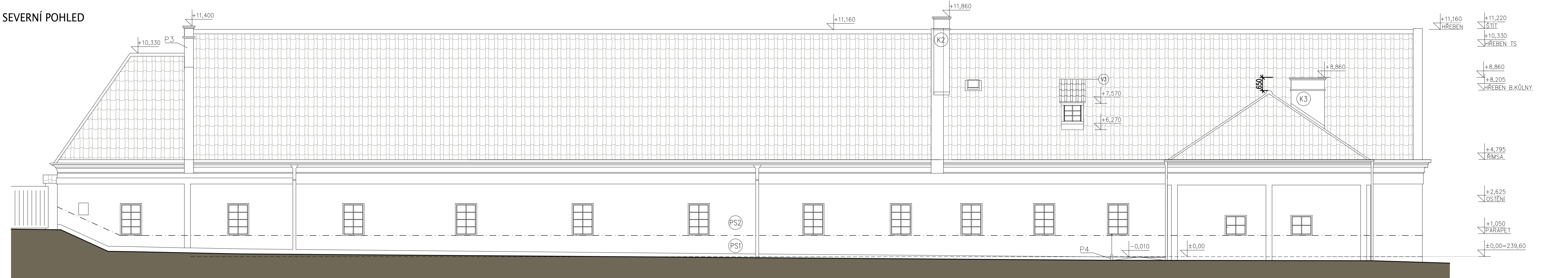
Zodp. projektant:	Projektant, architekt:	Stavebník:
Ing. Martin Dvořák, MBA	Ivana Řehulíková, Ing. arch. Hana Patočková Lančová	OBEČ SLATNICE
Kraj:	Pozemek:	Adresa:
Olomoucký	68/2, 68/3, 83, 929	Slatnice 50, 783 42 Slatnice
Akte, Objekt:	Lichtenštejnský dvůr, SO 02	OBJEKT B
DOKUMENTACE PRO VYDÁNÍ ZMĚNY STAVBY PŘED JEJÍM DOKONČENÍM		Formát:
Část dokumentace :		D.1.1b - Architektonicko-stavební řešení
Obsah výkresu :		ŘEZY A SKLADBY
		Číslo výkresu:
		D.1.1b - 5 - SN
		Mřítko:
		Paré:
		1:100



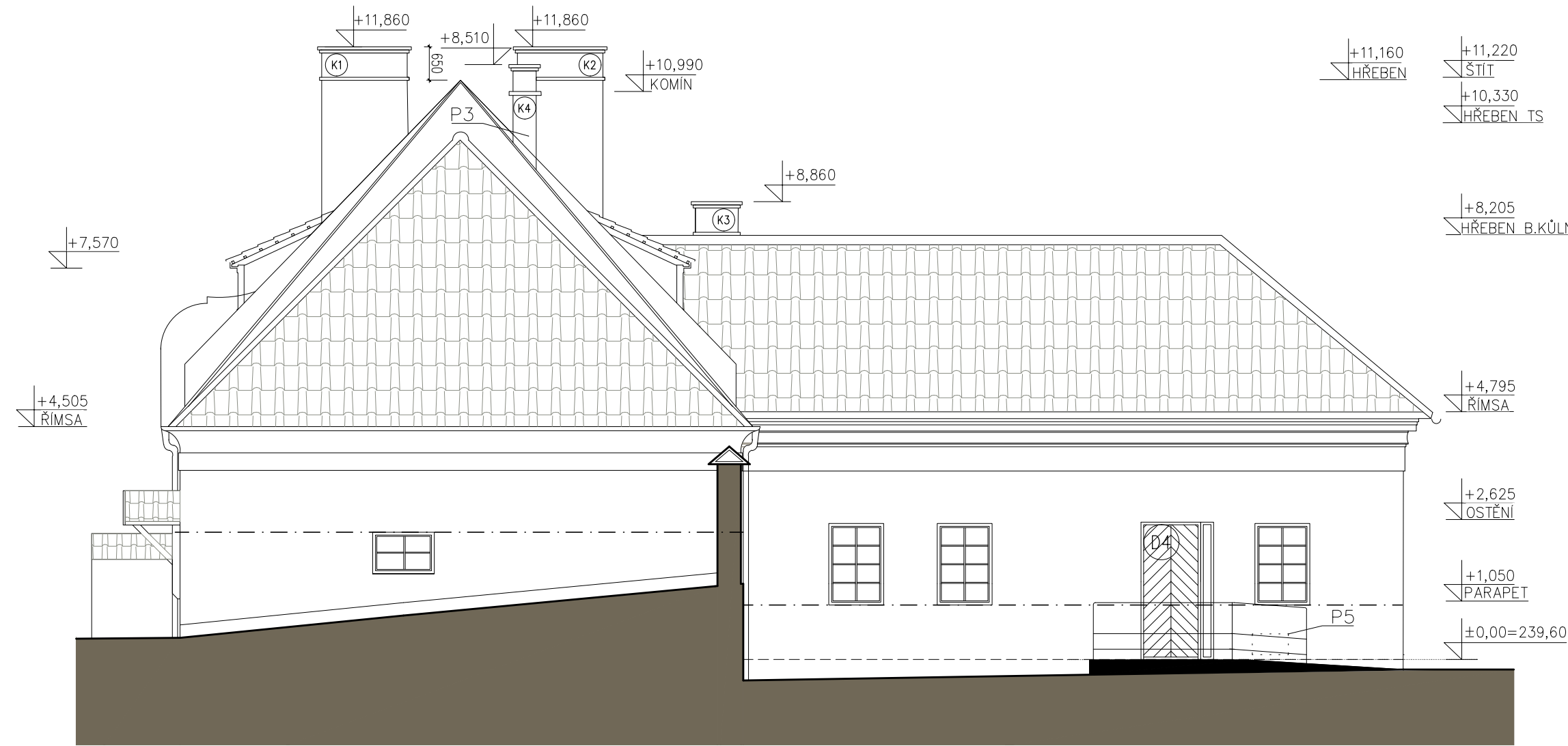
JIŽNÍ POHLED



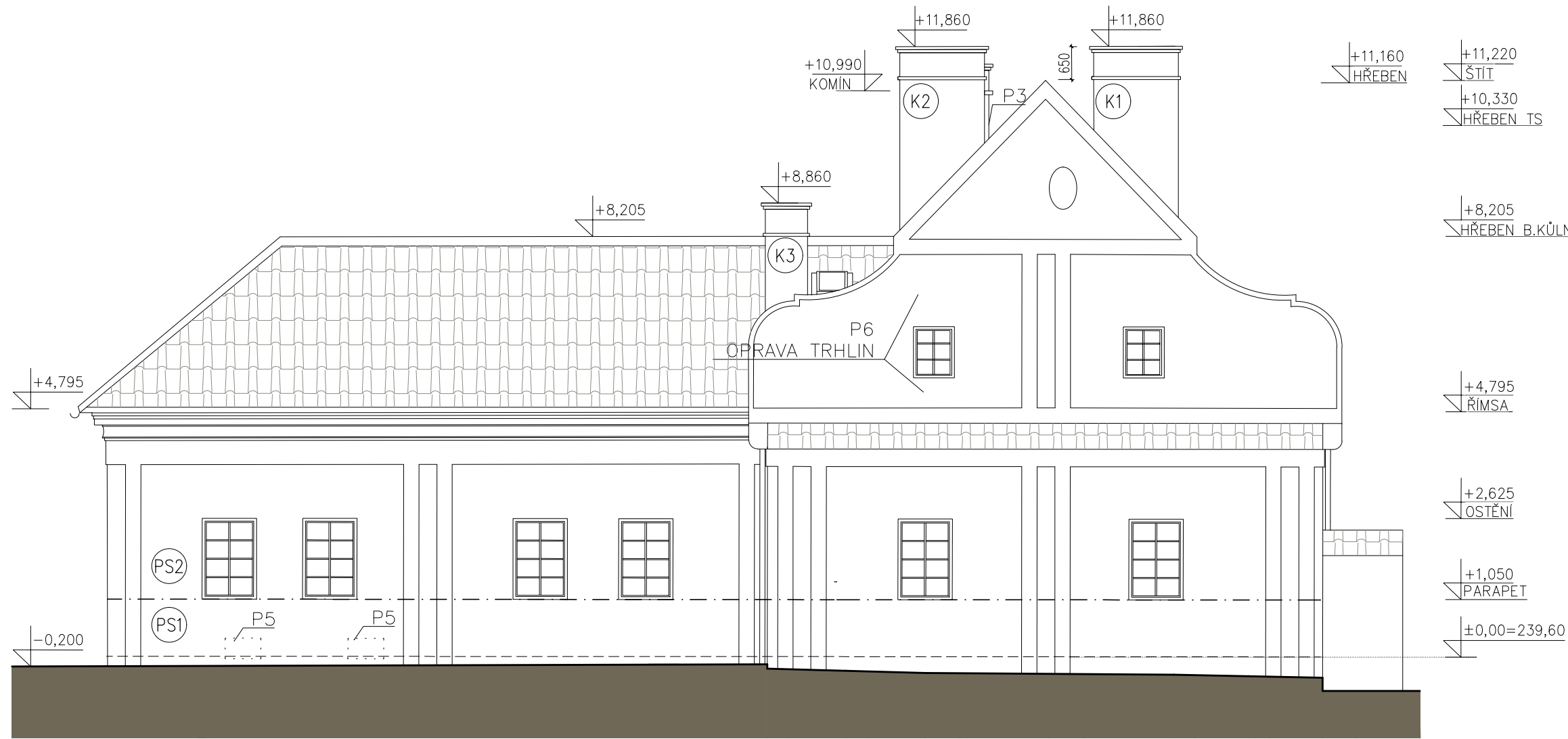
SEVERNÍ POHLED



VÝCHODNÍ POHLED



ZÁPADNÍ POHLED



POZNÁMKY:  
OMITKA PS1 – SLOŽENÍ OMITKY DLE PRŮZKUMU SANACE ZDIVA, VÝŠKA ROZHRANÍ DLE STAVU NA STAVBĚ MINIMÁLNĚ PO HRANU PARAPETU OKEN, DLE PROVEDENÉHO MĚŘENÍ VIZ PD SANACE VLHKOSTI ZDIVA,  
OMITKA PS2 – STÁVAJÍCÍ OMITKU DLE SOUDRŽNOSTI PŘÍPADNĚ LOKÁLNĚ DOPLNIT A ZÁČISTIT S NOVOU OMITKOU PS2 a PS1 BEZ VIDITELNÝCH PŘECHODŮ, SCELIT BAREVNĚ, PLOŠNĚ, A TVAROVĚ DODRŽET RYTMUS LÍZEN  
P1 – UBOURÁNÍ SCHOĐŮ A VYBUDOVÁNÍ SACHTY PRO VZDUCHOVÝ SYSTÉM DLE SITUACE NA STAVBĚ PO PROZKOUMÁNÍ AKTUÁLNÍHO STAVU. NUTNO KONZULTOVAT S PROJEKTANTEM.  
P2 – OMITKA BUDE PO UBOURÁNÍ ZÁČISTĚNA VČETNĚ NÁTERU  
P3 – NOVÁ OMITKA A ŘÍMSA STÁVAJÍCÍHO KOMINU, VZHLEDOVĚ BUDOU KOMINY TVAROVĚ I BAREVNĚ SJEDNOCENY  
P4 – OBNOVENÍ CHODNIKU – PŘED VSTUPEM DO BUDOVY, JE NAVRŽEN BEZBARIÉROVÝ CHODNÍK. TENTO BUDE PLYNULE NÁPOJEN MAX. SKLON 1:16 NA STÁVAJÍCÍ OBECNÍ CHODNÍK. MATERIÁL BUDE STEJNÝ JAKO STÁVAJÍCÍ OBECNÍ CHODNÍK – BETONOVÁ DLAŽBA NAVÍC S VÝVŠNÝM BEZPEČNOSTNÍM ŽULOVÝM OBRUBNÍKEM – 100mm NAD PLOCHOU CHODNIKU. DEŠTOVÁ VODA BUDE STEKAT DO OKOLNÍ ZELENE. NOVE OCELOVÉ ZÁBRADLÍ BUDE OPATŘENĚ ČERNÝM, MATNÝM NÁTEREM.  
P5 – ZAZDĚNÍ OKNA DO ZRUŠENÉHO SKLEPU, NOVÁ OMITKA BUDE SJEDNOCENÁ S FASÁDOU  
P6 – OPRAVA TRHLIN PODROBNĚ ŘEŠENA VIZ PD ČÁST STATIKA, POVRCH BUDE PLOŠNĚ SJEDNOCEN S OKOLNÍ OMITKOU.

NAVHOVANÉ PRVKY:  
– 3x STŘEŠNÍ VÝLEZ – , TYPOVÝ KLASICKÝ NEZATEPLENÝ VÝLEZOVÝ OTVOR, PROSKLENÝ, DŘEVĚNÝ RÁM, SVĚTLOST 410X550mm, MAX. ROZMĚR 600x600 mm. OPLECHOVÁNÍ JEDNOTNĚ, STÁVAJÍCÍ, OBJEKTOVĚ – HNĚDÝ ODSTÍN. PODLEHÁ ODSOULHASENÍ S NPŮ.  
– K1, K2, K3 – NOVÝ KOMIN, VYZDĚNÝ NA KORUNĚ ZDI, NOVÁ OMITKA OVKERENÉHO SLOŽENÍ. POHLEDOVÁ ŘÍMSA DLE KOMINŮ NA SOUSEDNÍM OBJEKTU A, NÁTER DLE ODSOULHASENÉHO ODSTINU – SVĚTLÉ ŠEDÝ–BILÝ, OPLECHOVÁNÍ JEDNOTNĚ, STÁVAJÍCÍ, OBJEKTOVĚ – HNĚDÝ ODSTÍN. PODLEHÁ ODSOULHASENÍ S NPŮ.  
– V1, V2, V3 – NOVÝ VÍKÝŘ – JEDNODUCHÁ, NEZATEPLENÁ DŘEVĚNÁ KONSTRUKCE S OMITANÝMI BOČNÍMI STĚNAMI DLE BAREVNOSTI OMITKY, ŽLUTÝ ODSTÍN. KRYTINA BUDE POUŽITÁ STÁVAJÍCÍ, OPLECHOVÁNÍ JEDNOTNĚ, STÁVAJÍCÍ, OBJEKTOVĚ – HNĚDÝ ODSTÍN. PODLEHÁ ODSOULHASENÍ S NPŮ

NAVHOVANÉ PRVKY – DVEŘE:  
VŠECHNY EXTERIEROVÉ DVEŘE OBJEKTU B MAJÍ STEJNÉ PROVEDENÍ, BARVU, MATERIÁL. TOTO JE ZACHOVÁNO PŘI NÁVRHU NOVÝCH DVEŘÍ OBJEKTU, NÁVRH PODLEHÁ ODSOULHASENÍ S NPŮ  
– DVEŘE D1 – Z DŮVODU NOVE ÚROVNĚ PODLAHY, BUDOU OSAZENY DO STÁVAJÍCÍHO OTVORU NOVE DŘEVĚNÉ DVOUKŘIDLE DVEŘE S PROSKLENÝM NADSVĚTLÍKEM, TYTO DVEŘE BUDOU PRODLOUŽENOU KORÍ STÁVAJÍCÍCH DVEŘÍ.  
– DVEŘE D2 – DLE NOVE ÚROVNĚ PODLAHY A POŽADAVKŮ PBR, BUDOU OSAZENY NOVE DŘEVĚNÉ DVEŘE DO STÁVAJÍCÍHO OKENNÍHO OTVORU. TVAROSLOVÍ A MATERIÁL VČETNĚ BAREVNÉHO ODSTINU BUDE ZACHOVÁN DLE STÁVAJÍCÍCH OBJEKTOVÝCH DVEŘÍ. STÁVAJÍCÍ ZOŽENÝ PARAPET BUDE UBOURÁN. PRVEK PODLEHÁ ODSOULHASENÍ S NPŮ  
– DVEŘE D3A, D3B, D3C – ZŮSTÁVAJÍ STÁVAJÍCÍ BEZE ZMĚN  
– DVEŘE D4 – Z DŮVODU NOVE JEDNOTNÉ ÚROVNĚ PODLAHY A ZAŘÍZENÍ BEZBARIÉROVÉHO VSTUPU DO ORDINACE PRAKTICKÉHO LÉKÁŘE A KNIHOVNY BUDE STÁVAJÍCÍ OTVORU ROZŠÍŘEN A BUDOU OSAZENY NOVE DŘEVĚNÉ DVOUKŘIDLE DVEŘE S UŽŠÍM PROSKLENÝM KŘÍDELEM. VÝŠKA NADPRAŽÍ BUDE SROVNANÁ NA VÝŠKU OKENNÍHO OŠTĚNÍ. STŘÍŠKA BUDE ZRUŠENÁ BEZ NÁHRADY  
PRVEK PODLEHÁ ODSOULHASENÍ S NPŮ.

OBECNÉ POZNÁMKY :  
– VEŠKERÁ OKNA BUDOU PONECHÁNA STÁVAJÍCÍ, ZAJIŠTĚNA PRAVIDELNÝM SERVISEM. ZEJMÉNA VNITŘNÍ OŠTĚNÍ BUDOU VYSPRAVENÁ NOVOU OMITKOU W1, W2 VIZ PD STAVBY.  
– VEŠKERÉ PRVKY UMÍSTOVÁNE NA FASÁDU/ZAPUŠTĚNÉ POLOHOVĚ KOORDINOVAT S STÁVAJÍCÍHO OTVORU NOVE DŘEVĚNÉ DVOUKŘIDLE DVEŘE S PROSKLENÝM NADSVĚTLÍKEM, TYTO DVEŘE BUDOU PRODLOUŽENOU KORÍ STÁVAJÍCÍCH DVEŘÍ.  
– DVEŘE D2 – DLE NOVE ÚROVNĚ PODLAHY A POŽADAVKŮ PBR, BUDOU OSAZENY NOVE DŘEVĚNÉ DVEŘE DO STÁVAJÍCÍHO OKENNÍHO OTVORU. TVAROSLOVÍ A MATERIÁL VČETNĚ BAREVNÉHO ODSTINU BUDE ZACHOVÁN DLE STÁVAJÍCÍCH OBJEKTOVÝCH DVEŘÍ. STÁVAJÍCÍ ZOŽENÝ PARAPET BUDE UBOURÁN. PRVEK PODLEHÁ ODSOULHASENÍ S NPŮ  
– DVEŘE D3A, D3B, D3C – ZŮSTÁVAJÍ STÁVAJÍCÍ BEZE ZMĚN  
– DVEŘE D4 – Z DŮVODU NOVE JEDNOTNÉ ÚROVNĚ PODLAHY A ZAŘÍZENÍ BEZBARIÉROVÉHO VSTUPU DO ORDINACE PRAKTICKÉHO LÉKÁŘE A KNIHOVNY BUDE STÁVAJÍCÍ OTVORU ROZŠÍŘEN A BUDOU OSAZENY NOVE DŘEVĚNÉ DVOUKŘIDLE DVEŘE S UŽŠÍM PROSKLENÝM KŘÍDELEM. VÝŠKA NADPRAŽÍ BUDE SROVNANÁ NA VÝŠKU OKENNÍHO OŠTĚNÍ. STŘÍŠKA BUDE ZRUŠENÁ BEZ NÁHRADY  
PRVEK PODLEHÁ ODSOULHASENÍ S NPŮ.

LEGENDA:

- STÁVAJÍCÍ KRYTINA
- KONSTRUKCE, POPIS, KOMIN, VÝLEZ, VÍKÝŘ
- DRUHOTNĚ POUŽITÁ STÁVAJÍCÍ KRYTINA NA STŘÍŠCE VÍKÝŘŮ
- NOVÝ STŘEŠNÍ VÝLEZ, MIN. ROZMĚR 600x600 mm
- ROZHRANÍ NAVRŽENÝCH OMITĚK DLE MĚŘENÍ VLHKOSTI A SALINITY

V PŮDORYSU ZÁKLADŮ, V PODKROVÍ, VE STŘEŠE V ŘEZECH ANI V POHLEDECH TĚTO PD NEOUSOUBÁ ŽADNÉ STAVEBNÍ ZMĚNY. TYTO VÝKRESY ZŮSTÁVJÍ DLE SCHVÁLENÉHO DSP.

ZMĚNA PD SE TÝKÁ POUZE VYUŽITÍ MÍSTNOSTI V PRÍZEMÍ VIZ ČERVENÉ VYZNAČENÝ TŘI KANCELÁŘSKÉ PROSTORY.

±0,000=239,60 m n.m. (Bpv)		S-JTSK	
Zodp. projektant:	Architekt:	Stavebník:	
Ing. Martin Dvořák, MBA	Ing. arch. Hana Patočková Lančová	OBEC SLATNICE	
Kraj:	Pozemek:	Adresa:	
Olomoucký	68/2, 68/3, 83, 929	Slatnice na Haně 749818	
Akce, Objekt:		Slatnice 50, 783 42 Slatnice	
Lichtenštejnský dvůr, SO 02		Formát:	A1
OBJEKT B		Datum:	11/2021
DOKUMENTACE PRO VYDÁNÍ ZMĚNY STAVBY PŘED JEJÍM DOKONČENÍM		Číslo výkresu:	D.1.1b - 6 - SN
Část dokumentace :	D.1.1b - Architektonicko-stavební řešení	Měřítko:	Paré:
Obsah výkresu :		1:100	
POHLEDY			